

false

false

Inicjalizacja

Po instalacji MySQL-a należy utworzyć potrzebne bazy. Dodać użytkowników oraz uprawnienia.

```
CREATE DATABASE webfirmatic;
CREATE DATABASE workflow;
CREATE DATABASE clientportal;
CREATE DATABASE firmaticservice;
CREATE DATABASE webfirmatic3;

CREATE USER 'webfirmatic'@'localhost' IDENTIFIED BY 'TYxgaeX4';
CREATE USER 'webfirmatic'@'%' IDENTIFIED BY 'TYxgaeX4';

GRANT ALL PRIVILEGES ON webfirmatic.* TO 'webfirmatic'@'localhost'
IDENTIFIED BY 'TYxgaeX4';
GRANT ALL PRIVILEGES ON webfirmatic.* TO 'webfirmatic'@'%' IDENTIFIED BY
'TYxgaeX4';

GRANT ALL PRIVILEGES ON workflow.* TO 'webfirmatic'@'localhost' IDENTIFIED
BY 'TYxgaeX4';
GRANT ALL PRIVILEGES ON workflow.* TO 'webfirmatic'@'%' IDENTIFIED BY
'TYxgaeX4';

GRANT ALL PRIVILEGES ON clientportal.* TO 'webfirmatic'@'localhost'
IDENTIFIED BY 'TYxgaeX4';
GRANT ALL PRIVILEGES ON clientportal.* TO 'webfirmatic'@'%' IDENTIFIED BY
'TYxgaeX4';

GRANT ALL PRIVILEGES ON firmaticservice.* TO 'webfirmatic'@'localhost'
IDENTIFIED BY 'TYxgaeX4';
GRANT ALL PRIVILEGES ON firmaticservice.* TO 'webfirmatic'@'%' IDENTIFIED BY
'TYxgaeX4';

GRANT ALL PRIVILEGES ON webfirmatic3.* TO 'webfirmatic'@'localhost'
IDENTIFIED BY 'TYxgaeX4';
GRANT ALL PRIVILEGES ON webfirmatic3.* TO 'webfirmatic'@'%' IDENTIFIED BY
'TYxgaeX4';
```

## WebFirmatic

Przygotowujemy dwie paczki: WebFirmatic.war i WebFirmatic-debug.war.

## WebFirmatic.war

- Otwieramy plik war za pomocą edytora mc.
- Edytujemy WEB-INF/classes/spring/applicationContext.xml
- Wpisujemy odpowiednią nazwę pliku konfiguracji, dla tego środowiska

```
<!-- Configuration filename - to EDIT -->
<!-- -->
<bean class=
"org.springframework.context.support.PropertySourcesPlaceholderConfigurer">
  <property name="ignoreUnresolvablePlaceholders" value="true" />
  <property name="ignoreResourceNotFound" value="true"></property>
  <property name="locations">
    <list>
      <value>classpath:spring/env.test_zks.properties</value>
      <value>classpath:version.properties</value>
    </list>
  </property>
</bean>
<!-- -->
```

## WebFirmatic-debug.war

- Dodatkowo w pliku konfiguracyjnym zmieniamy wartość debugMode na true

```
web.debugMode=true
```

## Lista plików konfiguracyjnych dla środowisk

1. env.conf1.properties - konfiguracja stosowana u większości nowych klientów, np. Elko, SSG, Solver
2. env.demo16.properties - baza demo na 1.6
3. env.dev.properties - konfiguracja dla środowiska programistycznego łącząca się z testowym zks
4. env.dev\_demo16.properties - konfiguracja dla środowiska programistycznego łącząca się z demo
5. env.dev\_elko.properties - konfiguracja dla środowiska programistycznego łącząca się z elko
6. env.dev\_ovh.properties - konfiguracja dla środowiska programistycznego łącząca się z ovh
7. env.redis.properties - konfiguracja dla Redis
8. env.test.properties - konfiguracja dla testów junit
9. env.test\_zks.properties - konfiguracja dla testowego zksu
10. env.venco.properties - konfiguracja dla Venco
11. env.vitkus2\_remote.properties - konfiguracja dla vituksa łącząca się poprzez stronę firmatic.pl
12. env.zks.properties - konfiguracja dla ZKS
13. env.zks\_preprod.properties - konfiguracja dla ZKS preprod

## Układaczka

Do katalogu:

```
/var/lib/tomcat/ca/WebFirmatic
```

należy wgrać pliki układaczki.

Katalog ten może być inny w zależności od konfiguracji środowiska w aplikacji WebFirmatic:

```
web.controlArrangementPath=/var/lib/tomcat/ca/WebFirmatic/
```

## Wydruki

Do poprawnego działania wydruków generowanych w WebFirmaticu potrzebne są:

- Katalog /var/lib/tomcat/print i /var/lib/tomcat/print/templates
- Przykład zawartości katalogu:

```
-rw-r--r-- 1 tomcat tomcat 17936 Oct  5 10:37 brw3_24absence.xml
-rw-r--r-- 1 tomcat tomcat 51268 Apr 30 15:59 brw3_24salaries.xml
-rw-r--r-- 1 tomcat tomcat 53442 Oct  9 10:50 brw3_24salaries.xml
-rw-r--r-- 1 tomcat tomcat 30587 Oct  5 10:46 brw3_24salaries2.xml
-rw-r--r-- 1 tomcat tomcat 28397 Oct  5 10:47 brw3_24salaries3.xml
-rw-r--r-- 1 tomcat tomcat 52799 Oct 14 10:51 brw3_24salaries4.xml
-rw-r--r-- 1 tomcat tomcat 31905 Oct  5 10:53 brw3_24salaries5.xml
-rw-r--r-- 1 tomcat tomcat 32772 Oct  5 10:55 brw3_24salaries6.xml
-rw-r--r-- 1 tomcat tomcat 47245 Oct  5 10:44 brw3_24salaries_0001.xml
-rw-r--r-- 1 tomcat tomcat 11492 May  5 10:23 dokument1.xml
-rw-rw-r-- 1 tomcat tomcat  5629 Oct 28 09:22 fop.log
-rw-r--r-- 1 tomcat tomcat 21193 Apr 30 12:53 form3_27absence.xml
-rw-r--r-- 1 tomcat tomcat 22057 Jul 21 15:47 form3_27ordersbz.xml
-rw-r--r-- 1 tomcat tomcat 29833 Aug  7 13:03 form3_27ucp.xml
-rw-r--r-- 1 tomcat tomcat  3392 Dec 17  2014 header.exl
-rw-r--r-- 1 tomcat tomcat    93 Dec 17  2014 header.pdf
-rw-r--r-- 1 tomcat tomcat 12145 Dec 18  2014 newbrw0000.xml
drwxrwxr-x 2 tomcat tomcat  4096 Sep 18 19:53 templates
```

- Katalog i pliki muszą być zgodne z konfiguracją w aplikacji WebFirmatic

```
local.xlsTransformerPath=/u/bin/xmltoxls.sh
local.pdfTransformerPath=/u/bin/fop/fop
local.pdfTransformerConfigPath=/u/bin/fop/userconfig
local.xmlForPdfTransformerBrw3DefaultPath=
/var/lib/tomcat/print/brw3_0000.xml
local.xmlForPdfTransformerBrw3TemplatePath=/var/lib/tomcat/print/brw3_%s.xml
local.xmlForPdfTransformerFormsDefaultPath=
```

```
/var/lib/tomcat/print/form3_0000.xml
local.xmlForPdfTransformerFormsTemplatePath=
/var/lib/tomcat/print/form3_%s.xml
local.pdfHeaderBrw3Path=/var/lib/tomcat/print/header.pdf
local.xlsHeaderPath=/var/lib/tomcat/print/header.exl
local.xlsTemplatesPath=/var/lib/tomcat/print/templates/
local.pdfTransformerRunPath=/var/lib/tomcat/print/
local.localCmdUser=firmatic
local.encoding=ISO-8859-2
```

- Ważne jest zainstalowanie fop-a w podanej w konfiguracji ścieżce
- Bardzo ważne jest ustalenie uprawnień dla tomcat-a do wskazanych w konfiguracji zasobów

## Skróty

Do działania skrótów potrzebne są katalogi:

```
/var/lib/tomcat/help
/var/lib/tomcat/help/shortcut
```

- W pierwszym znajduje się plik links.txt zawierający dodatkowe linki w programie
- W drugim musi znajdować się przynajmniej plik default.xml z domyślnymi skrótami

## Workflow

### Uruchomienie bazy Progress z silnikiem SQL

Baza program musi działać na porcie zgodnie z ustawieniami w pliku konfiguracyjnym środowiska, w **env.conf1.properties**, będzie to:

```
firmatic.db.driver=com.ddtek.jdbc.openedge.OpenEdgeDriver
firmatic.db.url=jdbc:datadirect:openedge://127.0.0.1:2506;DatabaseName=
firmatic;
firmatic.db.username=sysprogress
firmatic.db.password=sysprogress
```

Tak więc musi ona działać na porcie 2506 oraz posiadać użytkownika sysprogress z takim samym hasłem (Michał posiada skrypt do tworzenia takiego użytkownika).

## WebFirmaticBPMN

Plik war aplikacji WebFirmaticBPMN, podobnie jak WebFirmatic, musimy edytować, tak aby ustalić odpowiednią konfigurację. W pliku war szukamy pliku **WEB-INF/classes/db.properties**. Przykładowa konfiguracja:

```
db=mysql
jdbc.driver=com.mysql.jdbc.Driver
jdbc.url=jdbc:mysql://127.0.0.1:3306/workflow?autoReconnect=true
jdbc.username=webfirmatic
jdbc.password=TYxgaeX4
```

W większości przypadku do edycji będzie jedynie linijka z adresem i nazwą bazy. Musi się ona zgadzać, z konfiguracją w pliku konfiguracyjnym środowiska w WebFirmaticu:

```
# workflow database
#
-----
-----
workflow.jdbc.driver=com.mysql.jdbc.Driver
workflow.jdbc.url=jdbc:mysql://127.0.0.1:3306/workflow?autoReconnect=true
workflow.jdbc.username=webfirmatic
workflow.jdbc.password=TYxgaeX4
```

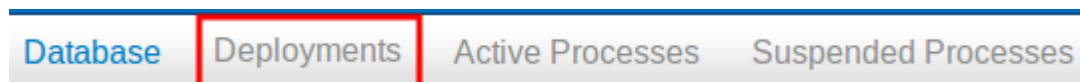
## Wgranie procesów

Procesy wgrywa się poprzez aplikację WebFirmaticBPMN

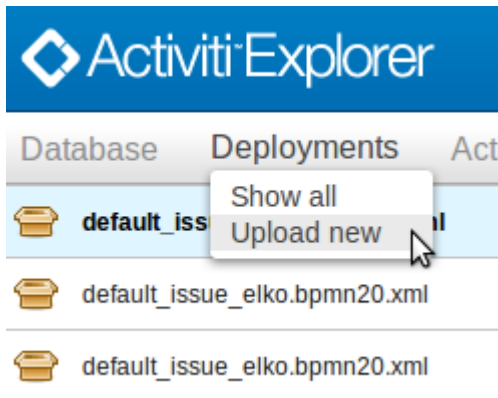
- Logujemy się do WebFirmaticBPMN (admin/admin, lub kermit/kermit).
- Przechodzimy do Manage



- Przechodzimy do Deployments



- Wybieramy upload new i wskazujemy ścieżkę do pliku



## Android

Aplikacja jest w pliku androidwebapi.war. Plik konfiguracyjny

**WEB-INF/classes/spring/business-config.xml** zawiera informację o środowisku:

```
<context:property-placeholder location="classpath:spring/env.dev.properties"  
system-properties-mode="OVERRIDE"/>
```

Istotnym elementem do edycji w środowisku jest adres URL aplikacji firmaticservice:

```
firmaticwebapi.sessionWsWsdUrl=  
http://127.0.0.1:8080/firmaticservice/services/SyncSessionWSImplPort?wsdl
```

Podobnie jak w innych aplikacjach, możemy wybrać konkretny plik środowiska, lub stworzyć nowy.

## Firmatic Service

Firmatic Service jest aplikacją która spełnia następujące funkcje:

1. Pośredniczy w komunikacji przez socket (zarówno dla WebFirmatic jak i Android)
2. Pośredniczy w komunikacji przez mbpro
3. Odczytuje maile ze skrzynki i zakłada sprawy (tracker)
4. Wysyła maile (sendmail)

Plik WEB-INF/classes/spring/business-config.xml zawiera informacje o środowisku. Należy ustawić w nim odpowiednią ścieżkę do pliku konfiguracyjnego środowiska, np. env.conf1.properties.

## Konfiguracja

Moduły tracker i sendmail można skonfigurować przez interfejs www: <http://xxx:8080/firmaticservice/>.

Po zmianach w ustawieniach skrzynki odbiorczo/nadawczej należy zrestartować firmaticservice.

## Kiosk

Inne nazwy: Terminal technologiczny (nazwa w źródłach: webfirmatic3) Aplikacja jest w pliku kiosk.war. Plik konfiguracyjny **WEB-INF/classes/spring/business-config.xml** zawiera informację o środowisku:

```
<bean class=
"org.springframework.beans.factory.config.PropertyPlaceholderConfigurer">
<property name="ignoreUnresolvablePlaceholders" value="true" />
<property name="locations">
<list>
<value>classpath:spring/env.dev.properties</value>
</list>
</property>
</bean>
```

Istotnym elementem do edycji w środowisku jest adres URL aplikacji firmaticservice:

```
asyncfirmaticwebapi.sessionWsWsdUrl=
http://127.0.0.1:8080/firmaticservice/services/AsyncSessionWSImplPort?wsdl
```

Podobnie jak w innych aplikacjach, możemy wybrać konkretny plik środowiska, lub stworzyć nowy.

## Skrypty

Oprócz podstawowych aplikacji wgranych do Tomcat-a, są jeszcze dodatkowe w formie skryptów. Należy je wgrać do katalogów na serwerze. Jeżeli dana aplikacja jest wywoływana bezpośrednio, np. z WebFirmatica, to należy się upewnić, czy w konfiguracji WebFirmatica zgadzają się poprawne ścieżki.

## XmlToXlsx

Aplikacja konwertuje pliki **xml**, na **xls** lub **xlsx** (xlsx jak zastosowano szablon) oraz **cvs** na **pdf**.

- Katalog: /u/bin/xmltoxls

```
-rw-r--r-- 1 firmatic progress      281 Oct 26  2012 INSTALL.txt
-rw-rw-rw- 1 firmatic progress      102 Aug 27  2013 Test.java
```

```
-rw-r--r-- 1 firmatic progress 398 Oct 26 2012 USAGE.txt  
-rwxrwxr-x 1 firmatic progress 124 Sep 10 10:07 csv2pdf.sh  
-rw-r--r-- 1 firmatic progress 17741880 Sep 10 13:45 xmltoxls.jar  
-rwxrwxrwx 1 firmatic progress 124 Sep 9 13:15 xmltoxls.sh
```

## Sendmail

Aplikacja dodaje maile do bazy, które są później wysyłane przez Firmatic Service.

- Katalog: /u/bin/sendmail

```
-rwxrwxrwx 1 vantage users 4073 Apr 17 2015 sendmail.py  
-rw-r--r-- 1 vantage users 89 Apr 17 2015 sendmail_config.ini  
-rw-r--r-- 1 vantage users 96 Oct 15 15:06 sendmail_config_venco.ini
```

Do poprawnego działania należy doinstalować dodatkowe pakiety: python-MySQLdb python-suds python-lxml .

## Client Portal

Aplikacja dodaje informacje o zmianach w tabelach Firmaticowych do bazy danych portalu klienta.

- Katalog: /u/bin/clientportal

```
-rwxr-xrwx 1 firmatic progress 144 Feb 10 2015 add_update.sh  
-rw-r--rw- 1 firmatic progress 84 Feb 10 2015 client_portal_config.ini  
-rwxr-xrwx 1 firmatic progress 2742 Feb 10 2015 main.py
```

## Aplikacja synchronizująca dla Ebexo

Aplikacja pozwalająca na synchronizację zamówień, ze sklepem Ebexo.

- Katalog: /u/bin/ebexo

```
-rwxr-xr-x 1 firmatic progress 118 Dec 3 2014 ebexo.sh  
drwxr-xr-x 5 firmatic progress 4096 Dec 3 2014 input  
drwxr-xr-x 2 firmatic progress 4096 Dec 3 2014 logic  
-rwxr-xr-x 1 firmatic progress 4875 Dec 3 2014 main.py  
-rw-r--r-- 1 firmatic progress 759 Dec 3 2014 myutils.py  
-rw-r--r-- 1 firmatic progress 1107 Dec 3 2014 myutils.pyc  
-rwxr-xr-x 1 firmatic progress 109 Dec 3 2014 nowe_zam.sh  
drwxr-xr-x 2 firmatic progress 4096 Dec 3 2014 output  
drwxr-xr-x 2 firmatic progress 4096 Dec 3 2014 process
```



```
-rwxr-xr-x 1 firmatic progress 109 Dec 3 2014 stany.sh  
-rwxr-xr-x 1 firmatic progress 117 Dec 3 2014 towary.sh
```

From:

<http://www.firmatic.pl/dokuwiki/> - **Firmatic**

Permanent link:

[http://www.firmatic.pl/dokuwiki/doku.php?id=instalacja\\_webfirmatic&rev=1539003091](http://www.firmatic.pl/dokuwiki/doku.php?id=instalacja_webfirmatic&rev=1539003091)

Last update: **2018/10/08 14:51**

